

II. ZÁKLADNÉ ÚDAJE O ZÁMERE

1 NÁZOV

Liečebný dom Kozlišov, Bojnice

2 ÚČEL

Vedenie Kúpeľov v Bojniciach sa rozhodlo zlepšiť a zvýšiť počet ubytovacích kapacít ako i ponúkaných kúpeľných a rehabilitačných služieb. Z uvedeného dôvodu plánujú Kúpele v blízkosti a nadväznosti na liečebný dom Baník vybudovať nový liečebný dom Kozlišov (ďalej LD) s 318 lôžkami, novými liečebnými, rehabilitačnými a stravovacími službami ako i parkovacími plochami. Nový liečebný dom vytvorí predpoklady na intenzívnejšie využívanie existujúceho vonkajšieho termálneho bazénu pri LD Baník.

3 UŽÍVATEĽ

Užívateľom budú Kúpele, a.s. Bojnice (ďalej Kúpele) ako i kúpeľní hostia a návštevníci kúpeľov.

4 CHARAKTER NAVRHOVANEJ ČINNOSTI

Posudzovanú investičnú akciu z pohľadu limitov zákona 24/2006 Z.z. o posudzovaní vplyvov na životné prostredie je možné zaradiť do kapitoly 9 Infraštruktúra, položka č. 16 projekty rozvoja obcí vrátane a) pozemných stavieb alebo ich súborov ak nie sú uvedené v iných položkách, do časti B - zisťovacie konanie (v zastavanom území od 10 000 m² podlahovej plochy, mimo zastavaného územia od 1000 m² podlahovej plochy). Limit zisťovacieho konania dosahuje stavba liečebného domu, ktorý má 15 459 m² úžitkovej plochy.

5 UMIESTNENIE NAVRHOVANEJ ČINNOSTI

Kraj: Trenčiansky

Okres: Prievidza

Mesto: Bojnice

Parcely č.: 2969/3, 14,15,17, 2969/2, 2687/1,4,5

Plochy sú vedené v katastri nehnuteľností ako ostatné plochy.

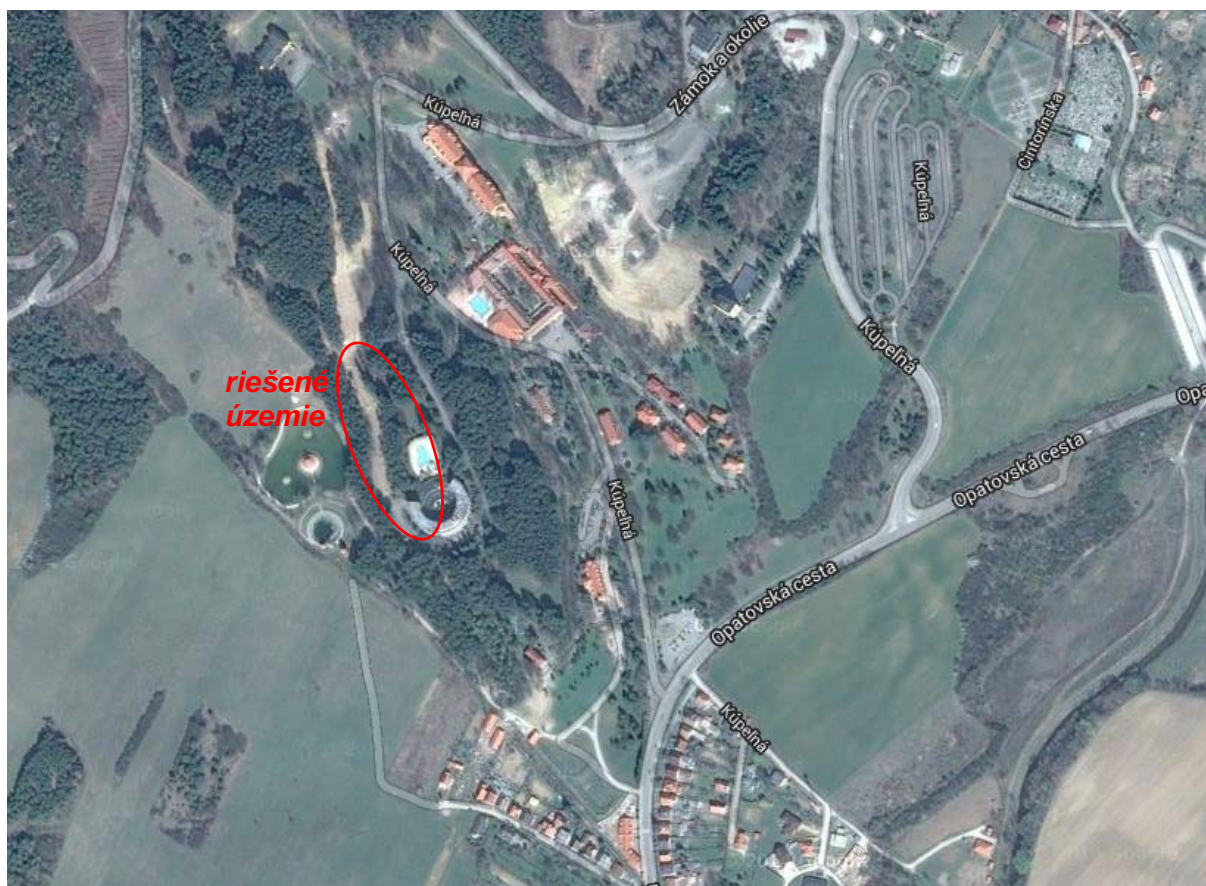
Plocha, na ktorej sa má realizovať výstavba je obklopená LD Baník s vonkajším termálnym bazénom, asfaltovou prístupovou komunikáciou k LD a zo západnej strany plochou s vysokou a nízkou zeleňou, v neďalekej vzdialenosti je termálne jazero. Územie je svahovité, výškový rozdiel dosahuje až 3,6 m. Riešené územie sa nachádza v ochrannom pásme 1. stupňa prírodných liečivých zdrojov Bojnice.

Fotodokumentácia riešeného územia je na nasledujúcej strane.

6 PREHL'ADNÁ SITUÁCIA



Zdroj: <http://mapy.atlas.sk> (1:50 000).



Zdroj: <https://maps.google.com/>

7 TERMÍN ZAČATIA A UKONČENIA VÝSTAVBY

Začiatok výstavby: 09/2015

Ukončenie výstavby: 09/2018

8 STRUČNÝ OPIS TECHNICKÉHO A TECHNOLOGICKÉHO RIEŠENIA

Na základe listu Obvodného úradu ŽP v Prievidzi č.j. OU-PD-OSZP-2014/08773 zo 4.6.2014 (príloha 1) je zámer: „Liečebný dom Kozlišov, Bojnice“ spracovaný jednovariantne s uvedením nulového variantu.

Základné údaje o stavbe:

Zastavaná plocha stavby	3 928 m ²
Úžitková plocha LD	15 459 m ²
Obostavaný priestor	68 394 m ³
Parkoviská	75 garážových miest
Kapacita ubytovacieho zariadenia	318 lôžok + 24 prísteliek

Stavebné objekty:

- SO 01 liečebný dom
- SO 02 obslužná komunikácia
- SO 03 vonkajší vodovod
- SO 04 vonkajšia kanalizácia
- SO 05 rozšírenie areálového plynovodu
- SO 06 prekládka VN vedenia
- SO 07 elektrická prípojka NN
- SO 08 slaboprúdová prípojka
- SO 09 prekládka termálnej úžitkovej vody

Liečebný dom Kozlišov

Objekt liečebného domu bude mať 5 nadzemných podlaží, z toho prvé podlažie má funkciu obslužnú a ostatné ubytovaciú. Rozmery LD: 131,7 m x 30,5 m, výška strechy liečebného domu bude 20,6 m, výška vežičky na streche bude 25,4 m. Objekt je navrhnutý tak, aby umožňoval návštevníkom plynulú prevádzku poskytovaných služieb. Dispozične je objekt riešený na centrálnu vstupnú časť s vestibulom a 2 bočnými krídlami. V južnom krídle budú situované rehabilitačné a liečebné prevádzky, v severnom krídle bude ubytovanie a hospodárske časti.

Hlavný vstup je situovaný z východnej strany, z kúpeľného parku, kde bude vytvorené námestíčko s hudobným altánkom. Vo vestibule bude recepcia, bar, sociálne zariadenia, príručný sklad a 2 výťahy. V južnom trakte budú situované ambulancie lekárov, všetky potrebné liečebné a rehabilitačné procedúry (parafín, rašelina, vodoliečba...), šatne pre vnútorný bazén. Na konci južnej časti je bazénová hala s vnútorným bazénom a na podlaží budú priestory pre ďalšie liečebné procedúry (elektroliečba, galvanický, laser, individuálnu rehabilitáciu, inhalácie, masáže, alternatívnu medicínu....). Kúpeľný hostia budú pre rehabilitáciu a oddych využívať aj vonkajší termálny bazén pri LD Baník.

Severná časť je určená pre stravovanie a bývanie návštevníkov. Reštaurácia má 172 miest, oddelený salónik so 16-timi miestami a kaviarenskú časť so 48 miestami. Stravovacie služby zabezpečuje kuchyňa, výdaj jedál, umývareň riadu, prípravovňa, sklady potravín.

Izby sú umiestnené po bokoch severného a čiastočne aj južného traktu s východnou alebo západnou orientáciou. Izby majú balkón. 9 izieb je upravených pre imobilných pacientov, ďalej sú v 2.nadzemnom podlaží umiestnené apartmány. Celková maximálna kapacita ubytovania aj s prístelkami je 342 lôžok.

V podzemných priestoroch je parkovisko so 75 garážovými miestami. Ďalšie parkovacie plochy sú pri vstupe na centrálnom parkovisku kúpeľov a pri bývalej práčovni.

Vonkajší vzhľad objektu architektonicky zapadá do kúpeľného prostredia tým, že má u návštevníkov evokovať pokoj, starostlivosť, solídnosť a príjemnosť. Pre stvárnenie kúpeľného charakteru boli použité vikiere, medené strechy, podlubia, kopule, terasy, tvarované balkóny, oblúkové presklené steny. Kúpeľný ráz prostredia dopĺňa bohatosť okrasnej zelene včlenenej do architektúry objektu ako i pôvodná okolitá zeleň.

obslužná komunikácia

plocha obslužnej komunikácie – 2085,47 m², plocha vjazdu do garáže –73,65 m². Komunikácia o šírke 6,0 m asfaltobetónová a plocha vjazdu budú olemované cestnými obrubníkmi. V miestach pre bezbariérový prechod budú obrubníky zapustené.

vonkajší vodovod

napojenie liečebného domu bude rozšírením vonkajšieho vodovodu DN160 z HDPE 100 s 2 hydrantami. Bod napojenia je pri plniarni v budove regulačnej stanice. Potrubie bude uložené v zemi v hĺbke 1,3 m o dĺžke 313,5 m.

vonkajšia kanalizácia

dažďová kanalizácia odvádza vodu z navrhovanej komunikácie a strechy objektu LD do existujúcej dažďovej kanalizácie. Kanalizácia je trasovaná v navrhovanej komunikácii a v trávinatej ploche. Potrubie bude ukladané do pieskového lôžka o hr.100 mm a obsype sa 150 mm nad potrubie.

splašková kanalizácia-z potrubia DN300 o dĺžke 303 m bude uložená do výkopu hĺbky 1-1,2 m. Potrubie bude uložené do pieskového lôžka hr.100 mm, obsyp bude do výšky 150 mm nad potrubie. Na kanalizačnom potrubí sú navrhnuté revízne šachty.

rozšírenie areálového plynovodu

plynová prípojka o DN 100 o dĺžke 254 m bude napojená na existujúci areálový plynovod DN150 s tlakom 10 kPa. Trasa plynovodu je vedená v navrhovanom chodníku a v zelenom páse.

prekládka VN vedenia

nakoľko dochádza k priamemu styku existujúceho elektrického vn rozvodu a plánovaného objektu LD Kozlišov bude potrebné zabezpečiť preložku vn verejného rozvodu. Prekladaný rozvod elektrickej energie vn 22-ANKYPOV 3x2740 ide z trafostanice objektu LD Baník a je vedený v pôde. Toto vedenie bude preložené a nahradené novým káblovým vedením 3x22-AXEKVCEY CR 240, uloženým v zemi. Kábel bude vedený rastlým terénom a pod budúcimi spevnenými plochami.

elektrická prípojka NN

bude vedená zemným káblom 3X1-AYKY 3x240+120 z existujúcej trafostanice po objekt LD Kozlišov v celej dĺžke v chráničke. Trasovanie nn kábla je cez rastlý terén a pod budúcimi spevnenými plochami.

slaboprúdová prípojka

telekomunikačné pripojenie bude zabezpečené z telefónnej ústredne LD Baník vodičom TCEKPFLE 20Nx04 s ukončením v ústrední LD Kozlišov. Vodič bude vedený v zemi, v hĺbke 0,85-1 m.

prekládka termálnej úžitkovej vody

z dôvodu trasovania potrubia termálnej vody v mieste výstavby LD Kozlišov musí byť potrubie preložené. Nové potrubie 2x D90PPr s tepelnou izoláciou PIPECO bude uložené v 1,3 m pod terénom, celková dĺžka prekládky bude 2x81 m, nová prípojka bude 2x5 m.

Príprava územia a terénne úpravy

Pred začatím samotnej výstavby bude potrebný výrub stromov. O výrube pojednávame v kapitole IV. a prílohe 2. Na základe dendrologického prieskumu bolo

v riešenom území identifikovaných spolu 321 ks stromov. Dominantné zastúpenie má borovica čierna – *Pinus nigra*, smrek obyčajný – *Picea abies*, vtrúsene sa vyskytuje lipa. Z celkového počtu stromov 250 ks stromov splňa podmienky zákona a na ich výrub bude potrebný súhlas orgánu ochrany prírody (§ 47 ods. 3, 4 zákona č. 543/2002 Z.z.). Následne bude záujmový priestor odhumusovaný (odstránenie zeminy v hr. 0,3 m).

Nakoľko dochádza k styku VN verejného rozvodu a riešeného objektu bude potrebné vykonať preložku elektrického vedenia. Rovnako bude potrebné preložiť potrubie termálnej vody pre vonkajší bazén pri LD Baník, nakoľko potrubie križuje plochu pre nový liečebný dom. Prekládka bude v dĺžke 2x81 m a nová prípojka termálnej vody 2x5 m. Po výstavbe liečebného domu budú plochy upravené a napojené na existujúce upravené plochy.

Doprava

Objekt liečebného domu bude napojený na existujúcu príjazdovú komunikáciu, ktorá vedie k LD Baník a ktorá bude od zadného parkoviska pokračovať okolo nového LD Kozlišov. Obvodová komunikácia bude asfaltobetónová a bude mať šírku 6 m. Chodníky budú zo zámkovej dlažby.

Podzemné podlažie LD Kozlišov bude prístupné z existujúceho parkoviska a bude slúžiť pre parkovanie vozidiel (75 garážových miest). Parkovanie ostatných kúpeľných hostí bude na centrálnom parkovisku kúpeľov alebo na parkovisku pri bývalej práci.

Napojenie areálu na existujúce inžinierske siete

Objekt LD Kozlišov bude napojený na všetky potrebné inžinierske siete.

Elektrická energia

Napojenie objektu bude na existujúcu trafostanicu v LD Baník, kde je vytvorená 100% rezerva.

Zemný plyn

Napojenie objektu LD Kozlišov bude na existujúci areálový plynovod DN 150 prípojkou DN 100 v dĺžke 254 m. Zemný plyn bude slúžiť predovšetkým pre prípravu jedál, vykurovanie LD Kozlišov bude z kotolne LD Baník, kde bude potrebná výmena kotlov za výkonnejšie.

Voda

LD bude napojený na existujúci areálový rozvod pitnej vody. Prípojka vody bude DN 160 v dĺžke 313,5 m a bude trasovaná cez asfaltobetónovú komunikáciu.

Prírodná minerálna voda: bude používaná na liečebné a rehabilitačné účely. Odber sa plánuje zo zdroja BR1/1 a BR2/2 v predpokladanom množstve 8 m³/deň pre účely liečebnej rehabilitácie (vírivé vane) t.j. 2920 m³/rok a 677 m³/rok pre účely naplnenia a výmeny vody vo vnútornom bazéne. Využívanie prírodnej liečivej vody bude možné za podmienky technického zabezpečenia dohrevu bazénovej vody vo vonkajšom bazéne LD Baník napr. pomocou tepelného čerpadla, predovšetkým v zimných mesiacoch. Celkové ročné množstvo odoberanej prírodnej liečivej vody pre účely LD Kozlišov z oboch vrtov bude max. 3 597 m³/rok. Z porovnania skutočne odoberaného množstva prírodnej liečivej vody za rok 2013 - 482 179 m³, povoleného množstva 709 560 m³ a plánovaného množstva pre LD Kozlišov (3 597 m³) vyplýva, že nedôjde k prekročeniu celkového povoleného odoberaného množstva prírodnej liečivej vody.

Vnútorný rehabilitačný bazén:

Bazén bude keramický, o ploche 42 m² s hĺbkou 1,2 m. Objem vody pre naplnenie bazéna bude jednorázovo 50 m³, celková ročná spotreba bude cca 677 m³. Bazén bude s recirkuláciou a ozonizáciou vody, čistenie vody bude pomocou typizovaných bazénových čistiacich jednotiek, tak ako to funguje o u ostatných bazénov v kúpeľoch Bojnice (pieskové filtre). Dezinfekcia vody bude ozonizáciou a tiež aj pomocou chlóru.

Kanalizácia

Splaškové odpadové vody budú odvádzané samostatným kanalizačným potrubím DN 300 v dĺžke 303 m do existujúcej kanalizácie, ktorá ústi do ČOV Prievidza.

Dažďové vody zo strechy liečebného domu, zo spevnených plôch a komunikácie budú odvádzané kanalizačným potrubím DN 300 v dĺžke 294 m do existujúcej dažďovej kanalizácie.

Odvádzanie odpadových vôd z procedúr (vírivé vane) a z vnútorného bazéna LD Kozlišov bude potrubím napojeným na kanalizačné potrubie odpadových bazénových vôd v areáli Kúpeľov s následným zaústením do Minerálneho potoka. Zvýšené ročné množstvo vypúšťaných bazénových OV o cca 3 597 m³ oproti súčasnosti (342 423 m³) neprevýši rozhodnutím OU OSZP Prievidza povolené množstvo.

Nulový variant

Nulový variant je stav, ktorý by nastal, keby sa činnosť v danom území nerealizovala. V prípade Kúpeľov Bojnice, a.s. nulový stav znamená súčasný stav – existujúce liečebné domy, pomocné objekty, objekty služieb a obchodu, kaviarne, potraviny, obchod s darčekom, parkoviská, príjazdové komunikácie, inžinierske siete, kúpeľná zeleň a kúpeľný park.

Parcely, na ktorých má byť vybudovaný nový liečebný dom, by v prípade nulového variantu ostali nezastavané s porastom vysokých drevín – predovšetkým borovice, smreku a občasne vtrúsenej lipy, javora, jaseňa.

Tab.1 Vybrané údaje

Počet lôžok	857
Využívané termálne zdroje	4
Povolené odoberané množstvo termálnej vody BR-1/1	10,6 l/s
BR-2 (Jazero) – druhý horizont BR2/2	2,2 l/s
BR- 3	3,2 l/s
Z-2	6,5 l/s
Odber prírodnej minerálnej vody -2013	482 179 m ³
Povolené množstvo vypúšťaných - OV z bazénov (priemerné) - osobitných vôd	13 l/s 8 l/s
Množstvo vypúšťaných ZL do ovzdušia za rok 2013	TZL- 0,028 t SO ₂ – 0,003 t NO _x – 0,558 t CO – 0,225 t TOC – 0,037 t
Spotreba vody z verejného vodovodu	43 753 m ³
Množstvo vypúšťanej OV do VK	38 426 m ³
Množstvo vypúšťanej odpadovej bazénovej a osobitnej vody (voda z term. jazierka)	472 559 m ³
Spotreba elektrickej energie	1 963 246 kWh
Počet zamestnancov v 2013	220
Celkový počet návštevníkov 2013	24 151
Priemerná obsadenosť v r. 2013	63,8%
Parkovacie plochy	Parkovanie pri LD Mier, Trábeč, Baník, Lysec, parkovisko pri bývalej práčovni, záchytné parkovisko pri vstupe do kúpeľov

Kúpele Bojnice, a.s. v roku 2013 odobrali na základe povolenia ŠKK MZ SR č.j. 10068/2011-41/2012/ŠKK z 27.3.2012, ktoré bolo vydané na základe rozhodnutia MŽP SR č. 9798/2011-7.1 z 23.12.2011 o schválení záverečnej správy s výpočtom

množstiev podzemnej vody: „Kúpele Bojnice-revizia exploatačných podmienok prírodných zdrojov BR1, BR2, BR3Z-2 a zdrojov s termálnou vodou BR-6 a PA7“ (Terratest Žilina, 2011) celkovo 482 179 m³ prírodných liečivých vôd. Z jednotlivých vrtov boli odobrané nasledovné množstvá prírodných liečivých vôd v m³:

Mesiac	BR 1/1	BR 2/2	BR 3	Z – 2
Január	22988	7382	2943	13968
Február	16313	7290	6056	10813
Marec	22136	7130	6056	11366
Apríl	16536	5937	6056	10746
Máj	14476	2850	6049	8697
Jún	15238	2111	6056	8396
Júl	14046	1775	6056	8396
August	15892	278	8371	20726
September	18468	1123	8347	10822
Október	14807	2123	8426	12979
November	21906	4636	8242	12871
December	22911	7015	8636	14135

Celkový povolený odber prírodnej liečivej vody je 22,5 l/s = 81 m³/h = 1944 m³/deň = 709 560 m³/rok.

V roku 2013 bolo z jednotlivých 4 vrtov odobrané nasledovné množstvo prírodnej liečivej vody:

	Povolené množstvo v l/s	ročné povolené množstvo v m ³ /rok	skutočne odobrané množstvo v m ³ za rok 2013
BR 1	10,6	334 281,6	215 716
BR2/2	2,2	69 379	49 650
BR 3	3,2	100 915	81 294
Z2	6,5	204 984	135 519

Z údajov vyplýva, že v roku 2013 nebolo prekročené povolené množstvo liečivej prírodnej vody, odobrané množstvo vody tvorilo 68 % z celkového povoleného množstva.

9 ZDÔVODNENIE POTREBY ČINNOSTI V DANEJ LOKALITE (JEJ POZITÍVA A NEGATÍVA)

Prvá písomná správa o bojnických termách sa zachovala v listine kráľa Kolomana z roku 1113. Termálne pramene v Bojniciach sa v tejto listine spomínajú ako fons fervidus (horúce žriedlo). Už v tejto dobe sa používali kúpele na liečenie. Prvá písomná správa o kúpeľoch Bojnice je z roku 1549. Štatút kúpeľného miesta získali Bojnice 17. 6. 1959. Odvtedy kúpeľnú starostlivosť poskytujú nielen domácim pacientom, ale aj pacientom zo zahraničia. Od roku 1995 sa stali Kúpele Bojnice akciovou spoločnosťou. Základom kúpeľnej liečby je liečivá hydrogén-uhličitanovo-síranová a vápnikovo-horčíková termálna voda s teplotou 28-52 °C, ktorá vyvierá z 9 prameňov.

V rámci rozvoja kúpeľníctva a zlepšovania poskytovaných služieb sa vedenie Kúpeľov rozhodlo vybudovať nový liečebný dom, v ktorom okrem ubytovania a stravovania budú poskytované aj liečebné a rehabilitačné služby. Jeho situovanie umožní efektívnejšie využívať existujúci termálny bazén pri LD Baník.

Nový liečebný dom bude situovaný na plochách, ktoré sú porastené vzrastlými v prevažnej miere ihličnatými stromami (borovica, smrek), občasne sa vyskytuje lipa, javor, jaseň ... Plocha je v katastri nehnuteľností vedená ako ostatná. V rámci areálu kúpeľov majiteľ nemal k dispozícii inú vhodnú lokalitu.

Za pozitívum možno považovať:

- efektívne využívanie prírodných minerálnych zdrojov (v rámci vydaného rozhodnutia Štátnej kúpeľnej komisie MZ SR č. 10068/2011-41/2012/ŠKKz 27.3.2012)
- rozšírenie liečebnej a rehabilitačnej starostlivosti
- úprava širšieho okolia, rozšírenie kúpeľného parku, revitalizácia územia a náhradná výsadba za odstránenú vzrastlú zeleň

Za negatívum možno považovať:

- výrub stromov na plochách zabratých výstavbou nového liečebného domu

10 CELKOVÉ NÁKLADY

Celkové orientačné náklady stavby predstavujú cca 21 mil. €

11 DOTKNUTÁ OBEC

Mesto Bojnice

12 DOTKNUTÝ SAMOSPRÁVNÝ KRAJ

Trenčiansky samosprávny kraj

13 DOTKNUTÉ ORGÁNY

Okresný úrad odbor starostlivosti o ŽP Prievidza
Regionálny úrad verejného zdravotníctva Prievidza so sídlom v Bojniciach
Okresný úrad - odbor krízového riadenia a CO Prievidza
Okresné riaditeľstvo hasičského a záchranného zboru Prievidza
MZ SR - Inšpektorát kúpeľov a žriedel Bratislava

14 POVOĽUJÚCI ORGÁN

Mesto Bojnice

15 REZORTNÝ ORGÁN

Rezortnými orgánmi pre navrhovanú činnosť, uvedenú v prílohe 8. zaradenú do kapitoly 9. Infraštruktúra, položka č. 16 – projekty rozvoja obcí vrátane a) pozemných stavieb alebo ich súborov ak nie sú uvedené v iných položkách je:

Ministerstvo dopravy, výstavby a regionálneho rozvoja SR

16 DRUH POŽADOVANÉHO POVOLENIA NAVRHOVANEJ ČINNOSTI PODĽA OSOBITNÝCH PREDPISOV

Územné rozhodnutie a následne stavebné povolenie v zmysle zákona 50/1976 Zb. o územnom plánovaní a stavebnom poriadku v znení neskorších predpisov.

17 VYJADRENIE O PREDPOKLADANÝCH VPLYVOCH NAVRHOVANEJ ČINNOSTI PRESAHUJÚCICH ŠTÁTNE HRANICE

Výstavba LD Kozlišov v areáli Kúpeľov Bojnice, a.s., ktoré sú situované v strednej časti Slovenska, nebude mať negatívny vplyv na životné prostredie presahujúci štátne hranice. Naopak, liečebné a zdravotné účinky liečivých prírodných zdrojov mali a budú mať možnosť pocítiť aj zahraniční návštevníci, nielen z Európy ale aj Austrálie, Kanady, USA, Turecka, Ukrajiny. Počet zahraničných návštevníkov sa pohybuje ročne okolo 200.